

Ramón Esteve

Entrevistamos a Ramón Esteve, autor de algunos de los diseños más emblemáticos de los últimos años en nuestro país y representante del minimalismo inteligente en la arquitectura residencial española, que nos cuenta sus secretos profesionales. www.ramonesteve.com.



Vicente Martínez

La intervención decorativa de este profesional en una vivienda unifamiliar emplazada en una urbanización de Murcia viene a realzar la magnífica arquitectura que bebe de las fuentes del racionalismo más avanzado. Cuatro niveles destinados a diferentes funciones, con una escalera que articula los espacios. www.vicentemartinezgadea.com.



REVISTA MENSUAL DE INTERIORISMO, DECORACIÓN Y DISEÑO CONTEMPORÁNEOS

Director Marcel Benedito
[mbenedito@revistacasaviva.com](mailto:m benedito@revistacasaviva.com)

Redactora jefe Lidia Judici
lidia@revistacasaviva.com

Maquetación María Arenal

Redacción Pau Monfort, Joan Guinardó, Ada Marqués, Pablo Estela

Fotógrafos Jordi Miralles, Óscar Gutiérrez, Albert Font, Eugeni Pons, Miquel Coll, José Hevia, Luis M. Ambrós, José L. Hausmann, Iván Casal Nieto, Adrià Goula, Kris Moya

Publicidad
Directora comercial Neus Romero
Tel. 654 133 472
neusromero@revistacasaviva.com

Zona centro Mar Organista
Tel. 667 497 066
mar@revistacasaviva.com

EDITA



Avda. Diagonal, 399 Principal 1ª
08008 Barcelona

Distribuye Boyacá
M-206; km 4,5 28890 Madrid
Tel. 902 548 999

Distribución en México
Ibermex, S.A. de C.V.
Importador en México
C.I.R.S.A., S.A. de C.V.
Distribución en Argentina
Brihet e Hijos.

Imprime Rotocobrhi
Tel. 918 031 676
Impreso en España (Printed in Spain)
Sobrepeso para Canarias: 0,15 €
Depósito Legal: B 27688-2012
03/18

Reservados todos los derechos. se prohíbe la reproducción total o parcial por ningún medio, electrónico o mecánico, incluyendo fotocopias, grabados o cualquier otro sistema, de los artículos aparecidos en este número sin la autorización expresa por escrito del titular del copyright. La redacción de Casa Viva no mantiene correspondencia ni se compromete a devolver los originales o fotografías no solicitados.

CONTROLADA POR O.J.D.



Laura Navarro, Mireia Capdevila

Las componentes del estudio Dröm Living proyectan un interiorismo que combina lo industrial con pinceladas de diseño escandinavo en un apartamento de sesenta metros cuadrados muy bien aprovechado. La propuesta de mobiliario aporta una atmósfera que cautiva por su calidez y su diseño funcional. www.dromliving.com.



Bianca Bosman, Niels Oudega

Autores de la renovación de un lujoso apartamento, reformado y diseñado por Nobohome, empresa dedicada a la promoción inmobiliaria de apartamentos boutique. Se ha buscado una óptima distribución de las estancias para conseguir el máximo confort. www.nobohome.com.

Cecilie Manz

Es la diseñadora del año según Maison&Objet Paris que distingue en cada una de sus ediciones las firmas más destacadas de la actualidad internacional del diseño y la decoración. Este mes de enero, la muestra parisina saluda el talento de la diseñadora Cecilie Manz. www.ceciliemanz.com.



Cristina Domínguez Lucas, Fernando Hernández-Gil

Autores de la reforma de este apartamento en un edificio de los años cincuenta de Madrid, primeros ejemplos de estructura de hormigón armado en edificios residenciales. El objetivo era buscar un espacio con un concepto a medio camino entre casa y galería de arte, sin perder la escala y la comodidad de un espacio doméstico. www.lucasyhernandezgil.com.

REFORMA URBANA

Decorar con la luminosidad

PROYECTO: NOBOHOME.

El proyecto trata de la renovación de un lujoso apartamento, reformado y diseñado por Nobohome, una empresa dedicada a la promoción inmobiliaria de apartamentos boutique en la ciudad de Barcelona. Se ha buscado una óptima distribución de las estancias para conseguir el máximo confort.





El suelo de madera, en contraste con el techo blanco, genera sensación de amplitud



En el salón se han colocado sofás y chaise lounge de Hem, la lámpara singular es de Vertigo Petite Friture, papel pintado marca Elitis y finalmente las butacas son de La Redoute. Las paredes con papel gris articulan la cromática de este espacio



FOTOGRAFÍAS: ARNE GRUGEL. TEXTOS: PAU MONFORT.



Situada en la calle de la Fusina, en el emblemático barrio barcelonés del Born, la vivienda se caracteriza por su planta prácticamente cuadrada. Es por ello que el estudio tuvo que pensar en las mejores soluciones para conseguir una óptima distribución de las estancias sin dejar de garantizar el máximo confort.

El apartamento destaca por su amplitud y luminosidad. Cocina, zona de bar, comedor y salón comparten protagonismo en un espacio abierto y diáfano lleno de luz natural proveniente de los balcones. El suelo de madera, en contraste con las paredes y el techo blanco, genera una sensación de mayor amplitud aún. Esta estancia es sin duda la estrella de la casa.

REFORMA URBANA



En el comedor, la mesa está hecha a medida, sillas de La Redoute y las lámparas son de Woud Design. Al fondo se aprecian los ventanales en

forma de arco de una gran belleza, que recuerdan que nos hallamos en un barrio del casco antiguo de la ciudad. El suelo es de parqué dispuesto en forma de espiga.



La mesa del comedor disfruta de una gran capacidad para invitados



REFORMA URBANA

En la cocina, lámparas de Pholc, la encimera está hecha a mano por Ollé Fustería, los electrodomésticos son de Smeg y de Nodor la vinotecas. Los taburetes de esta pieza se han encontrado en la tienda especializada Antique Boutique.



La zona de fuegos de la cocina cuenta con una barra para comidas informales



GRANDES DORMITORIOS

01

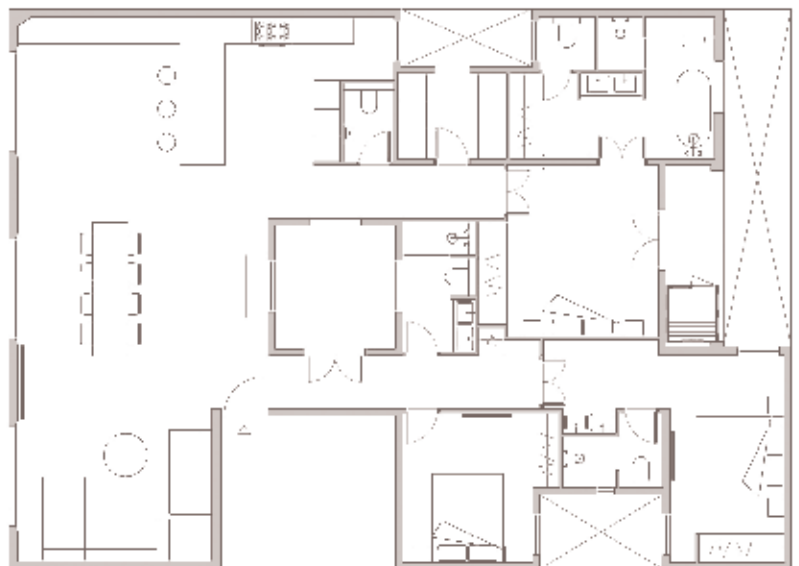
En el centro de la vivienda hay un pequeño patio que configura un foco más de luz para la zona interior. Frente a él, el aseo de cortesía, decorado con el inconfundible mosaico hexagonal, que reviste tanto paredes como suelo

02

En la zona interior del apartamento se encuentra el dormitorio principal, con un gran baño en suite y una sauna. Las tres zonas de esta gran estancia tienen un suelo diferente.

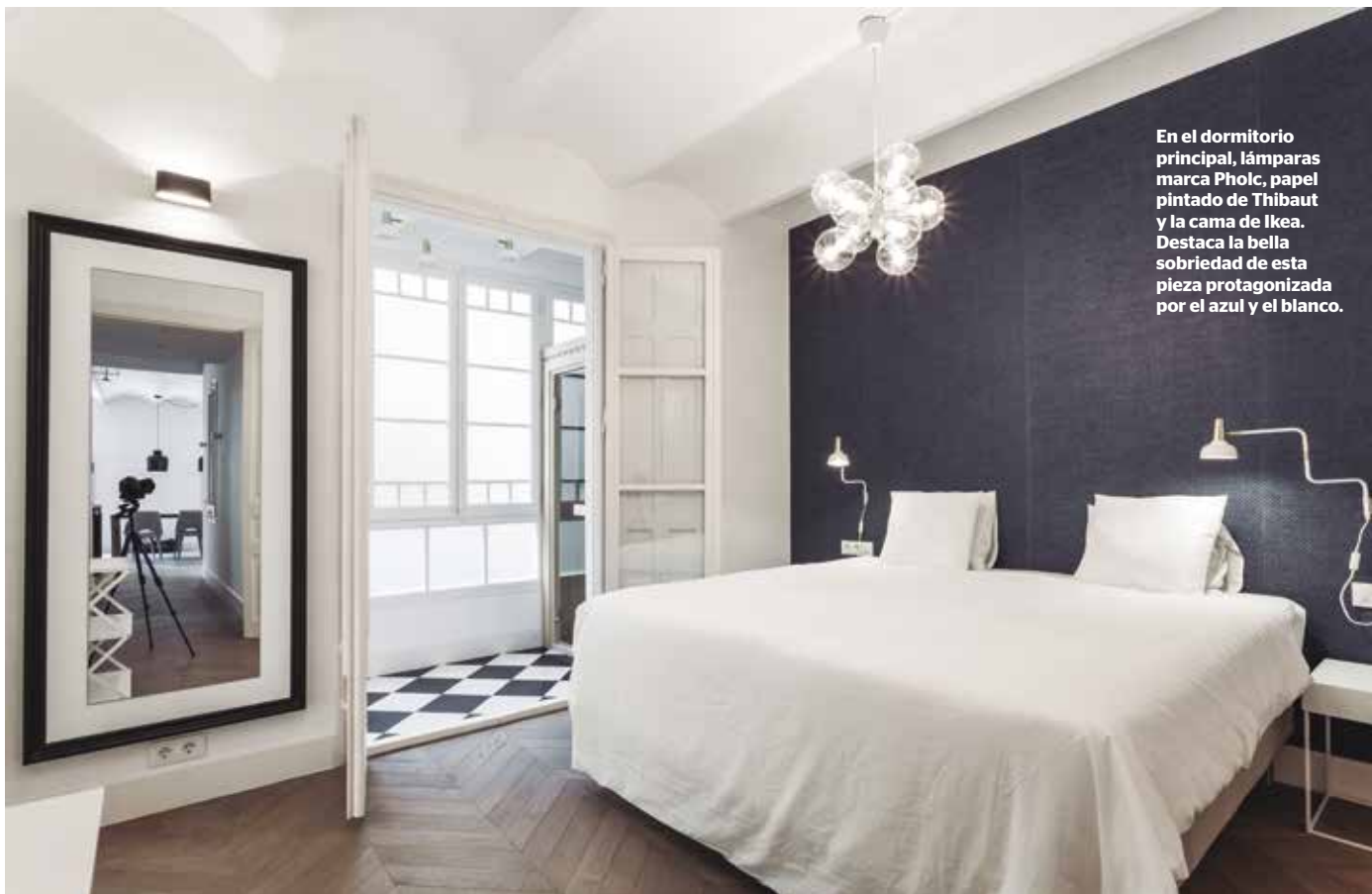
03

Las dos habitaciones pequeñas son dormitorios dobles, aunque de un tamaño ligeramente más reducido. Una de ellas cuenta con una decoración más neutra: papel en la pared marrón y suelo de baldosas hidráulicas de estilo vintage en tonos tierra.



En la zona interior se encuentra el dormitorio principal, con un gran baño en suite y sauna





En el dormitorio principal, lámparas marca Pholc, papel pintado de Thibaut y la cama de Ikea. Destaca la bella sobriedad de esta pieza protagonizada por el azul y el blanco.



REFORMA URBANA

En el segundo dormitorio: suelo de madera, lámparas de Pholc, papel pintado marca Elitis, cama de Ikea y cómoda de Hem. En el tercer dormitorio: el suelo está compuesto por baldosas hidráulicas restauradas, las lámparas son de Pholc, papel pintado marca Elitis, cama de Ikea y mesita de noche de La Redoute.





El apartamento destaca por su amplitud y luminosidad

Los dos tabiques que separan la zona de lavabo proporcionan una mayor intimidad





En el baño principal, revestimiento Hisbalit Unicolor 103A hexagonal, sanitario de Duravit y grifos de Rovira. La zona de lavabo de ambos baños está revestida con mosaico de vidrio Hisbalit y, al igual que en las otras ocasiones, con la referencia 103A de la colección Unicolor en formato hexagonal.

La zona de fuegos de la cocina cuenta con una barra para comidas más informales. La mesa del comedor, con gran capacidad para invitados, se encuentra en el centro de la sala. El salón adyacente se diferencia del resto de la estancia gracias al papel de sus paredes, en tono gris, a juego con el mobiliario. En el centro de la vivienda hay un pequeño patio, que configura un foco más de luz para la zona interior. Frente a él, el aseo de cortesía, decorado con el inconfundible mosaico de Hisbalit, que reviste tanto paredes como suelo. La elegida ha sido la referencia 103A en formato hexagonal de la colección Unicolor. El gran espejo y el papel rompen con el blanco prominente del baño y lo complementan. Junto al aseo, un lavadero.

En la zona interior del apartamento se encuentra el dormitorio principal, con un gran baño en suite y una sauna. El azul de la pared del cabezal de la cama contrasta con el blanco de la ropa de cama y de los armarios. Las tres zonas de esta gran estancia tienen un suelo diferente. Mientras que el dormitorio disfruta de la calidez de la madera, el baño acoge la elegancia de la baldosa blanca y en la sauna se ha elegido una combinación de baldosas blancas y negras. Una combinación que se repite en otras salas de la casa.

El baño principal presenta una zona de lavabo, otra de tocador, una gran bañera, una ducha y un sanitario. Los dos tabiques que separan la zona de lavabo proporcionan una

mayor intimidad al resto de áreas. La colección Unicolor de Hisbalit también decora este baño. El formato hexagonal del mosaico hace un guiño al pavimento de la sala.

Las dos habitaciones restantes también se tratan de dormitorios dobles, aunque de un tamaño ligeramente más reducido. Una de ellas cuenta con una decoración más neutra: papel marrón en la pared y suelo de baldosas hidráulicas de estilo vintage en tonos tierra. El baño comparte el mismo suelo duocromo que la zona de la sauna.

La otra habitación, con suelo de madera, también está decorada en tonos neutros, lo que da una sensación de continuidad en toda la vivienda. La zona de lavabo de ambos baños está revestida con mosaico de vidrio Hisbalit y, al igual que en las otras ocasiones, con la referencia 103A de la colección Unicolor en formato hexagonal. Éste es un modelo recurrente gracias a su versatilidad. Se mezcla tanto en ambientes más vintage, como en los más modernos, al adaptarse a todo tipo de decoración.

En cuanto a la elección de mobiliario se ha actuado con criterios de cierta elasticidad temática, trabajando con piezas clásicas del diseño sin renunciar a dosis de personalidad que se aprecian en los detalles. El color blanco es la decisión más obvia de todo el proyecto y también contribuye a mejorar las condiciones luminosas del apartamento. ✱